

リリースノート - IPT-1G-SDI および IPT-1G-HDMI ファームウェア v1.1.1

Firmware for AJA IPT-1G-SDI/IPT-1G-HDMI

全般

今回の IPT-1G-SDI および IPT-1G-HDMI ファームウェアには、以下の修正がされております。

改善点

v1.1.1

- ・ 同じサブネット上のデバイスへのユニキャスト伝送を修正
- ・ ルーティングネットワーク上のデバイスへのユニキャスト伝送を修正

既知の問題点

v1.x

マルチキャストで使用する場合、IPR 製品は IGMP スヌーピングで動作します。ただし、IGMP クエリアが IPR 製品のメディアネットワークと同じサブネット上にある場合に最適に動作しません。

ネットワーク上でアクティブな IGMP クエリアは常に 1 つだけです。

以前のリリース情報

v1.0

IPT-1G-SDI および IPT-1G-HDMI ファームウェアの初回リリースです。

主な特徴は以下の通りです。

IPT-1G-SDI の主な特徴

- ・ SDI ビデオおよびオーディオを VSF TR-01 準拠の JPEG 2000 形式の MPEG-2 TS フォーマットへコンバート
- ・ 4:2:2 10 bits/pixel の 3G-SDI BNC 入力 × 1
- ・ 3G-SDI BNC ループスルー出力 × 1
- ・ SDI エンベデッドオーディオ入力 × 2 チャンネル (Ch1、Ch2)
- ・ RCA アナログオーディオ入力 × 2 チャンネル
- ・ 10/100/1000 Base-T Ethernet コントロール入力に対応する RJ-45 (IEC 60603-7) ポート × 1 (ネットワーク (LAN) 経由でのコントロール及びステータス確認)
- ・ 10/100/1000 Base-T Ethernet メディア入力に対応する RJ-45 (IEC 60603-7) ポート × 1
- ・ ユニットコントロール機能付きメディアポート
- ・ 主なサポート: VSF TR-01 及びその他の JPEG 2000 MPEG-2 TS ワークフロー
- ・ フル 10 bit pixel パイプライン処理
- ・ AJA eMini-Setup ソフトウェアにより素早くネットワーク設定が可能
<https://www.aja-jp.com/downloads/category/97-eminisetup>
- ・ その他の情報については、IPT-1G-SDI の製品紹介ページをご覧ください。
<https://www.aja-jp.com/products/mini-conveters/247-ip-miniconverter/909-ipt-1g-sdi>

IPT-1G-HDMI の主な特徴

- ・ HDMI ビデオおよびオーディオを VSF TR-01 準拠の JPEG 2000 形式の MPEG-2 TS フォーマットへコンバート
- ・ 24 および 30 bit ピクセル、RGB/YUV フルサイズの HDMI 1.4a ビデオ入力 × 1
- ・ HDMI エンベデッドオーディオ入力 × 2 チャンネル (Ch1、Ch2)
- ・ RCA アナログオーディオ入力 × 2 チャンネル

- ・ 10/100/1000 Base-T Ethernet コントロール入力に対応する RJ-45 (IEC 60603-7) ポート × 1 (ネットワーク (LAN) 経由でのコントロール及びステータス確認)
- ・ 10/100/1000 Base-T Ethernet メディア入力に対応する RJ-45 (IEC 60603-7) ポート × 1
- ・ ユニットコントロール機能付きメディアポート
- ・ 主なサポート: VSF TR-01 及びその他の JPEG 2000 MPEG-2 TS ワークフロー
- ・ フル 10 bit pixel パイプライン処理
- ・ AJA eMini-Setup ソフトウェアにより素早くネットワーク設定が可能
<https://www.aja-jp.com/downloads/category/97-eminisetup>
- ・ その他の情報については、IPT-1G-HDMI の製品紹介ページをご覧ください。
<https://www.aja-jp.com/products/mini-converters/247-ip-miniconverter/908-ipt-1g-hdmi>

AJA eMini-Setup のインストールと設定方法

AJA eMini-Setup を利用して、簡単に IPT-1G-SDI および IPT-1G-HDMI のネットワーク設定を行うことができます。

AJA eMini-Setup は Windows および macOS に対応しており、付属 USB ケーブルを用いて USB コンフィグポート経由で簡単にファームウェアをアップデートできます。

ステップ 1:

- ・ AJA eMini-Setup を以下の AJA ウェブサイトからダウンロード
<https://www.aja-jp.com/downloads/category/97-eminisetup>

ステップ 2:

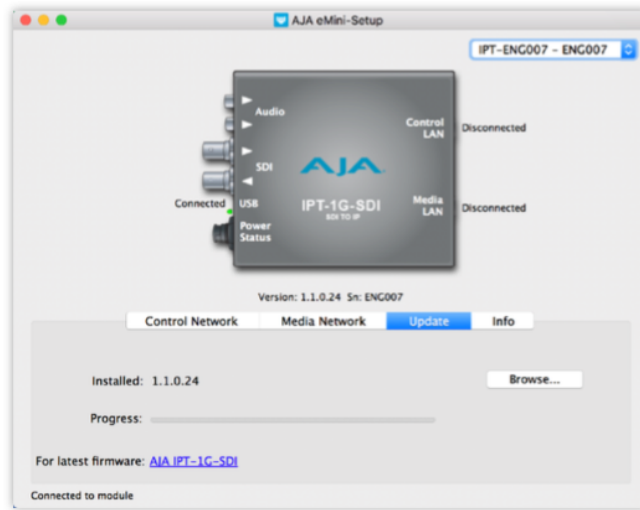
- ・ AJA eMini-Setup を インストール
 - ・ インストーラー zip ファイルを解凍する
 - ・ macOS では .dmg ファイルを、Windows では .msi ファイルを開く

ステップ 3:

- ・ Ethernet 搭載 AJA コンバーターの電源を入れる

ステップ 4:

- ・ AJA eMini-Setup を起動しているコンピューターとコンバーターを USB ケーブルで接続する



ステップ 5:

- ・ AJA eMini-Setup を開き、コンバーターのネットワークを設定する
注: デフォルトで DHCP は有効になっており、コンバーターが DHCP へ接続されれば、自動的に IP アドレスが設定されます。

ステップ 6:

- ・ IP アドレスを Web ブラウザのウィンドウに入力 または コピー & ペースト します。
 - ・ お持ちの AJA デバイスの Web GUI につながります。

ステップ 7:

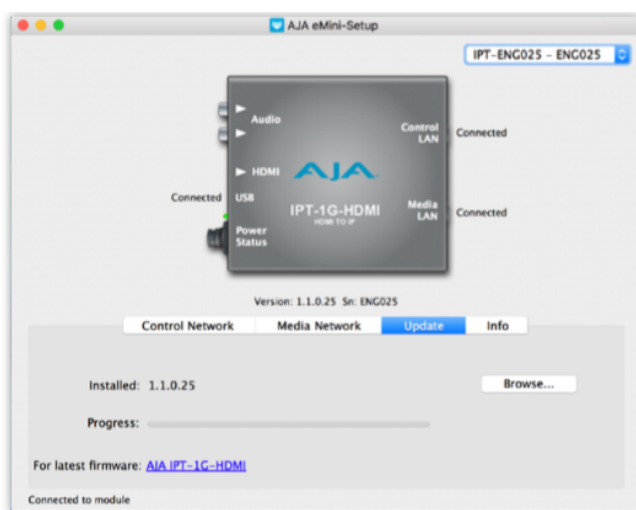
- ・ Web GUI から、お持ちの AJA 製品の設定や制御を行います。

IPT-1G-SDI ファームウェアのアップデート

1. AJA ウェブサイトで最新版のファームウェアをご確認ください。
<https://www.aja.com/products/mini-converters/ip-converters#support>
2. 新しいバージョンがあれば、ダウンロードし .zip ファイルを解凍してください。
3. USB ポート経由で IPT-1G-SDI を Mac もしくは PC へ接続してください。
4. “Update” タブをクリックし、“Browse” ボタンをクリックしてください。ダウンロードしたファームウェアフォルダ内の (.ajas 拡張子) ファイルを選択してアップデートを実行します。アップデートの進捗は “Progress” バーに表示されます。
5. アップデート完了後は、プロンプトウィンドウの “Reboot” ボタンをクリックして AJA 製品を再起動する必要があります。

IPT-1G-HDMI ファームウェアのアップデート

1. AJA ウェブサイトで最新版のファームウェアをご確認ください。
<https://www.aja.com/products/mini-converters/ip-converters#support>
2. 新しいバージョンがあれば、ダウンロードし .zip ファイルを解凍してください。
3. USB ポート経由で IPT-1G-HDMI を Mac もしくは PC へ接続してください。
4. “Update” タブをクリックし、“Browse” ボタンをクリックしてください。ダウンロードしたファームウェアフォルダ内の (.ajas 拡張子) ファイルを選択してアップデートを実行します。アップデートの進捗は “Progress” バーに表示されます。



5. アップデート完了後は、プロンプトウィンドウの “Reboot” ボタンをクリックしてAJA 製品を再起動する必要があります。